

קזנובה גלרי

ביתה האקלקטי של המעצבת הפורטוגלית ליז'יה קזנובה, הנמצא בעיר העתיקה של ליסבון, משתלב בסביבתו הציורית, ועוצב במחשבה תחילה כשמשולבים בו סגנונות עיצוב שונים, פריטי מעצבים ויצירות אמנות. פיס אוף ארט

מאת ענבל דרוור | צילום Manuel Gomes da Costa



1-2. מבט אל פינת האוכל והספרייה. כיסאות בעיצוב צ'רלס וריי איימס, ומעליהם תלוי גוף תאורה בעיצוב איגו מאורר. ספרייה רחבה ואסימטרית בצבע אפור יוקרקה גדושה בספרים ובמגזיני עיצוב. לצידה כיסא עץ ישן ולרגליו הדום שרופד בשמיהה דרום-אמריקאית



<1

שטח הפנטהאוז 210 מ"ר



1-3. הסלון עוצב בגווני חול משתנים, ומשרה אווירה רגועה והרמונית. פריטי העיצוב הכוללים ספה של מינוטי, מגירה ישנה שהוסבה לשלוחן צד, עבודות אמנות, כיסא ציפור והדום בעיצוב ברטויה, משלבים בין ישן לחדש

המעצבת ליז'יה קזנובה-לוי-כהן היא פורטוגלית ממוצא יהודי-איטלקי (משפחתו של אביה מוצאה באיטליה ואמה נולדה בפורטוגל), יש לה תואר שני בתקשורת חזותית, ועד 1995 עבדה כמעצבת גרפית. "כשראיתי שלקוחות וחברים שמגיעים אליי מתפעלים מעיצוב הבית שלי, החלטתי להפוך זאת למקצוע", היא מספרת. ההחלטה הוכיחה את עצמה כמוצלחת, והיום היא נחשבת לאחת המעצבות המוערכות בארצה. בבית גרים שלושת ילדיה – בנה הבכור בן ה-15, השואף להיות מוזיקאי או וטרנר, בתה בת ה-14, המעוניינת לעסוק בקולנוע ובנה הצעיר בן ה-12 המתעניין בדברים רבים – וכלב מגזע צ'או צ'או (פירוש השם בסינית הוא כלב אריות נעים) בעל מראה מהודר ופרוותי. הבית, אם כך, צריך להתאים לארבע נפשות יצירתיות ובעלת תחומי עניין רבים, ולאפשר להן לצמוח ולהתפתח.

הפנטהאוז, הכולל שתי קומות וארבעה כיווני אוויר, נמצא בעיר העתיקה והיפה מאד של ליסבון בבניין ובו ארבע דירות. הוא משקיף אל נופים מרהיבים בהם נהר הטחו (Tejo) בחזית, ועצים וגנים בצדו האחורי של הבית. העיצוב מדייק ומורכב יותר ממה שנראה, כי הרהיטים עוצבו על ידי מעצבי-על, התמונות הן יצירות אמנות וכל פריט בבית נבחר בקפידה.

הקומה הראשונה תופסת את רוב שטחו של הבית (175 מ"ר) ונמצאים בה המטבח, פינת האוכל, חדר האורחים, שלושה חדרי שינה ושלושה חדרי שירותים – אחד





ביחידת ההורים, אחד לאורחים ואחד לילדים. בעליית הגג שבקומה השנייה (35 מ"ר) נמצאים חדר העבודה, חדר שינה ואמבטיה ושירותים נוספים.

גוון על גוון

קזנובה מספרת כי כשהגיעה אל הבית, לפני כ-12 שנים, שרר בו כאוס, אבל הקרבה לבית הספר של הילדים והנוף המרהיב עודדו אותה להיענות לאתגר. ההחלטה הראשונה נגעה לסקאלת הצבעים. לדבריה, היא אוהבת צבעים המשרים עליה תחושה של נינוחות ושלווה כמו לבן, חול ובז', והיא משתמשת בהם כמו מעצב גרפי העובד עם פוטושופ ומרכיב שכבה אחר שכבה עד שנוצרת צבעונית עשירה ורב-ממדית על בסיס אותם הגוונים. כך, למשל, הקירות, התקרה וקורות העץ שעל הרצפה בכל החלל המרכזי נצבעו בלבן. בחדר האורחים הונחו על קורות העץ הלבנות שני שטיחים בטקסטורות ובצבעים שונים, בהם שטיח שעיר בצבע בז' שעליו הונח "כיסא ציפור" (Bird Chair) – דגם קלאסי משנות ה-50 של האמן והמעצב האיטלקי-אמריקאי הארי ברטויה בגוון זהה כמעט לזה של השטיח. לידו הונח שטיח צמרירי בצבע חום שעליו מערכת ישיבה מבד בגוון לבן-אפרפר. על מערכת הישיבה כריות בגוני לבן וחום שוקולד התואמות לגוונים של הפוף של המעצבת ההולנדית הנפלאה הלה יונחריוס הניצב ליד השידה. לצד השטיח החום ניצבת מעין מגירה



1-4. מטבח בעיצוב מודרני. ריהוט של איקאה, מדפים מכוסים בנייר עיתון ומנורות תקרה בעיצוב אינו מוארר



3 <



2 <



1 <

פטרישיה אורקולה, פאולה נבונה ופיליפ סטארק. יצירות האמנות שנבחרו לבית מאופיינות בשפה איורית גרפית המתאימה לסגנון הריהוט. כך, למשל, עבודותיה של האמנית אווה ארמיסן התלויות מעל השידה בחדר האורחים ובחדר ההורים, מאופיינות בדמויות של ילדות ונשים עם ראש ענקי וגוף קטן ומשתמשות בשפה של ציורי ילדים שבהם אין יחס מדויק בין הגוף לראש. באופן דומה, גם "כיסא הציפור" נראה כמו קריקטורה תלת-ממדית של כיסא בזכות המושב הרחב והמשענת הארוכה והצרה. כך היצירות האלה מדברות למעשה באותה שפה. גוף התאורה "Blushing Zettel'z" של מעצבי-העל הגרמני אינגו מאור, שנתלה בפינת האוכל, מורכב מאיורים עדינים של נשים יפניות שצוירו על נייר אורז.

נוצרים סדר ואחידות בחלל שיש בו יותר פריטים וחפצים מכפי שנדמה במבט ראשון.

על עיצוב ואמנות

מרבית הרהיטים ועבודות האמנות דומים זה לזה בסגנונם. לקזנובה חיבה עמוקה ומיוחדת למעצבי-העל של שנות ה-50 וה-60, בהם צ'רלס רויי איימס, ברטויה ואירו סארנין, שפריטים בעיצובם מאופיינים בקווים מעוגלים ואלגנטיים ובשימוש בכד ובפלסטיק. העיצובים האלה, שנחשבו לחדשניים ולפורצי דרך, הפכו לקלאסיקות וזכו לאין ספור חיקויים, כך שלמרות מחירם הגבוה הם יוצרים תחושה של מפגש עם דבר אהוב ומוכר. לצדם משתלבים בהם פריטים בעיצובם של מעצבים עכשוויים, בהם

חומה עתיקה בגוון דומה, המופיע בעוד רהיטים עתיקים ואותנטיים באזור פינת האוכל. גם הקירות הלבנים הופכים לחמימים באמצעות עבודות אמנות הנעות על אותה סקאלת צבעים. העבודות תלויות סמוכות זו לזו ויוצרות מעין "משפחה". זוהי צורת תלייה השונה מהאופן שבו יצירות אמנות תלויות במוזיאונים ובגלריות, שבהם אנחנו מתבקשים להתמקד בכל יצירה בנפרד, והיא מאפשרת לנו לשאוב תחושה של הנאה וסיפוק מהקומפוזיציה שנוצרה. קזנובה ומעצבים רבים נוספים משתמשים בטכניקת התלייה הזאת כדי להגדיר או להפריד חלק מסוים מהחלל ולשאוב אליו פוקוס. כך גם מסודרות התמונות מעל המיטה ביחידת ההורים. מסגרות העץ כולן בגוון זהה, למעט אי אילו שבירות, וכך

לדברי קזנובה, היא אוהבת צבעים המשרים עליה תחושה של נינוחות ושלווה כמו לבן, חול ובז', והיא משתמשת בהם כמו מעצב גרפי העובד עם פוטושופ ומרכיב שכבה אחר שכבה עד שנוצרת צבעונית עשירה ורב-ממדית על בסיס אותם הגוונים

1-3. חדר השינה המרכזי כולל חדר רחצה חצי-פתוח ובו אמבטיית פרי סטנדינג עתיקה. עבודות אמנות, שנדלייר מחנות לתכשיטים מעץ אלון ואוסף חפצים אקלקטי תורמים לעיצוב הרומנטי



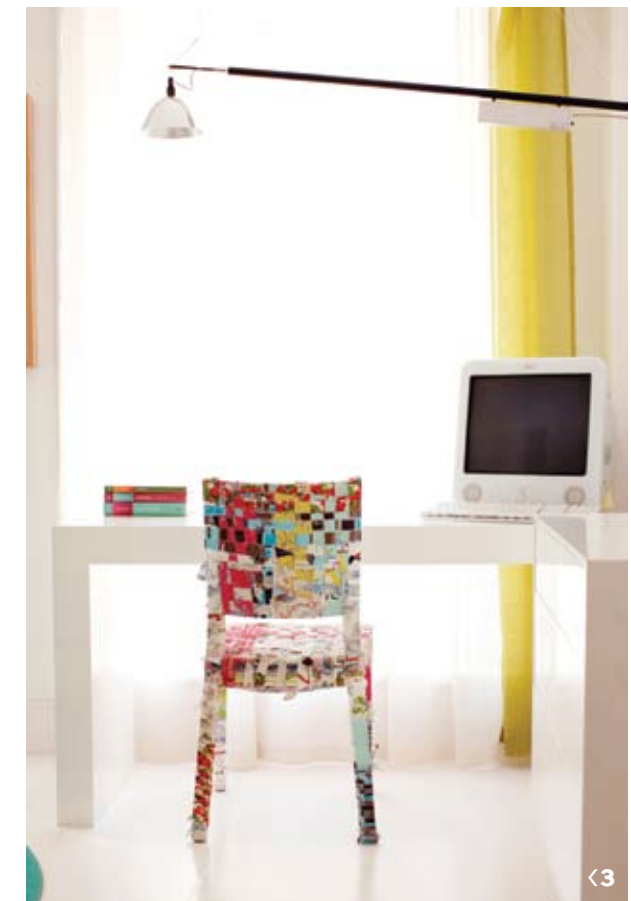
בחדרי ילדים, אומרת קזנובה, חשוב להשתמש בצבעים עליזים המעניקים לחדרים אישות ברורה וייחודית. במקומות שבהם הצבע משחק תפקיד, אם על הקירות, אם במצעים ואם בשטיחים, נעשה שימוש מועט בתמונות, בקישוטים ובחפצים אישיים כמרכיב בדקורציה של החדר

אלמנט בולט נוסף בעיצוב הוא אוסף הספרים, שבו ספרי אמנות ועיצוב רבים, שחלקו הגדול מרוכז בספרייה הגבוהה והצרה, שהורכבה בהתאם לשיפוע של התקרה. המעצבת מייחסת חשיבות רבה לנוכחותם של ספרים בבית ולאופן שבו הם מונחים זה על זה. תמונות משפחתיות וחפצים אישיים יוצרים פינה אקלקטית וחמימה, מקלים על יצירת תקשורת מיידית עם אורחים מזדמנים ומהווים מקור זמין של עניין והשראה.

חדר עם סגנון

על אף העיצוב המודרני לחלק מהחפצים והרהיטים בבית מראה אתני מיוחד. הרהיטים האלה נרכשו בחנויות מקומיות המתמחות בכך, ושימוש מעניין בהם נעשה באזור פינת האוכל – מרחב המגשר בין המטבח המעוצב בסגנון מודרני-מינימליסטי בגוני שחור, אפור ולבן ובין הסלון. באזור זה, המתחיל למעשה בדלת הכניסה לבית, שולבו שידה עתיקה עם דלתות זכוכית, כורסה והדום מגזעי עץ דקים וארונית כרטיסיות ישנה מהסוג שהיה פעם במשרדים.

1-3. עיצוב מודרני וצבעוני בחדרי הבנים. עבודות אמנות בהן פסל מעיסת נייר הנתלה מהתקרה ומנורות עומדות בעיצוב איננו מאורר

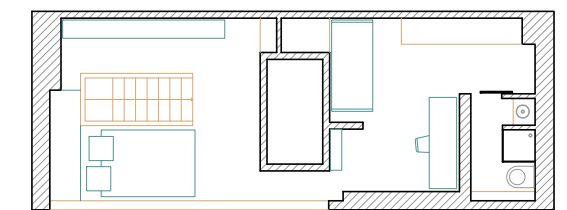




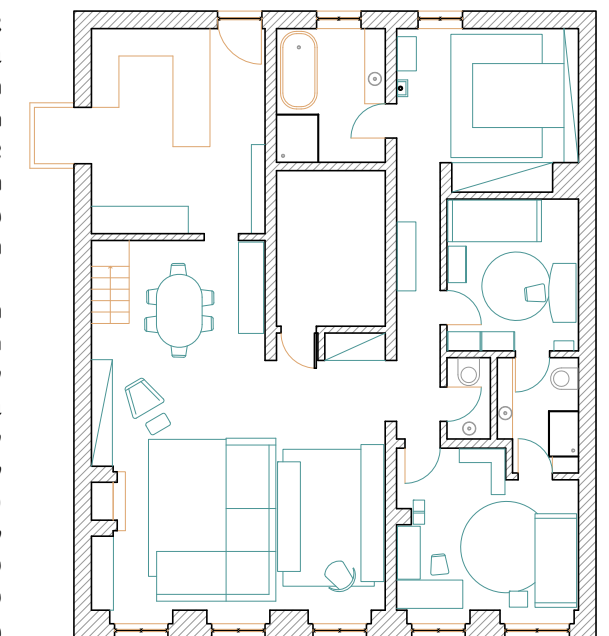
לחדר השינה ובעיקר לחדר האמבטיה של ההורים מראה עשיר ומהודר, בעיקר בזכות אמבטיית פרי סטנדינג עתיקה. נישה ובתוכה חלון מעוגל ומתקן עם אוסף תכשיטים מעניין מעניקים למקום נופך רומנטי.

בחדרי ילדים, אומרת קזנובה, חשוב להשתמש בצבעים עליזים המעניקים לחדרים אישות ברורה וייחודית. במקומות שבהם הצבע משחק תפקיד, אם על הקירות, אם במצעים ואם בשטיחים, נעשה שימוש מועט בתמונות, בקישוטים ובחפצים אישיים כמרכיב בדקורציה של החדר. הבחירה היא לרוב בצבעים בהירים כמו צהוב, ורוד ותכלת. השטיחים והמצעים בחדרי השינה הם לרוב בעלי צורה מיוחדת או הדפס עשיר, מצעי לבד ומצעים בעיצוב רומנטי-כפרי, המשתלבים בחפצי הילדות. המעצבת מספרת שהיא מחבבת בדים טבעיים כמו לבד ופשתן, המשתלבים בפריטי הטקסטיל ברחבי הבית.

הסגנונות השונים בבית שולבו בצורה מדויקת והרמונית, וכל פינה בו מושקעת ומעובדת בדיוק במידה הנכונה ליצירת מראה לא מתאמץ. ייתכן שעיצובו מושפע בחלקו מליסבון הצעירה, והגוונים שבחרה המעצבת לחלל המרכזי בביתה זהים כמעט לגוני הסביבה. לעיצובי פנים השואפים להתבדל במובהק מהסביבה (ובמקרים רבים הדבר בהחלט מובן), במקרה הזה אפשר למצוא קשר בין האסתטיקה של העיר לשפה האסתטית שנבחרה לעיצוב הבית. קשר זה משרה תחושה של נוחות והרמוניה המאפיינת את אלה המרוצים מסביבת מגוריהם. ☺



תכנית הקומה השנייה



תכנית הקומה הראשונה

1. חדרה של הבת. טפט בשחור-לבן הוא רקע למנורה של אמן אנגלי